

VÝROČNÍ ZPRÁVA O ČINNOSTI STŘEDISKA VOLNÉHO ČASU ZA ŠKOLNÍ ROK 2005/2006

Dům dětí a mládeže „Na Výstavišti“, Mladá Boleslav
Husova 201,
293 01 Mladá Boleslav

tel. 326 323 281, fax 326 326 937, e-mail ddm-mb@ddm-mb.cz



Struktura vychází z § 10 odst. 3 a § 11 zákona č. 561/2004 Sb., o předškolním, základním, středním a vyšším odborném a jiném vzdělávání (školský zákon), ve znění pozdějších předpisů, a § 5 vyhlášky MŠMT č. 15/2005 Sb., kterou se stanoví náležitosti dlouhodobých záměrů, výročních zpráv a vlastního hodnocení školy.

Výroční zpráva o činnosti školského zařízení se zpracovává za období předcházejícího školního roku, s výjimkou základních údajů o hospodaření školského zařízení. Po schválení na poradě pracovníků střediska zasílá ředitel školy výroční zprávu do 14 dnů zřizovateli a zveřejní ji na přístupném místě ve škole.

Výroční zpráva školy je dále zpracována v souladu se směrnicí Krajského úřadu Středočeského kraje č. 48 Zásady vztahů Středočeského kraje a jeho příspěvkových organizací.

1. Základní údaje o středisku volného času

- **Dům dětí a mládeže „Na Výstavišti“, Mladá Boleslav, Husova 201**

- Zřizovatel : Středočeský kraj
IČO 00873373
IZO 102814848

- **Kontakty:**

Telefon:: 326323281

Faxu: 326326937

e-mail: ddm-mb@ddm-mb.cz

www stránky : ddm-mb.cz

ředitelka SVČ : Mgr. Hana Vidlařová

tel.: 326 326937

e-mail: hana.vidlarova@ddm-mb.cz

statutární zástupce: Bc. Hana Suková Pelantová

e-mail: hana.sukova@ddm-mb.cz

Datum poslední změny zařazení do rejstříku škol a školských zařízení: 1.4.2006

2. Charakteristika střediska volného času

- **Středisko volného času** — obecná část (představení SVČ, vyhodnocení hlavních úkolů stanovených plánem práce, kontrolní a řídicí činnost,)

Středisko pracuje celoročně, jednotlivá zařízení jsou zájemcům volně přístupná. Činnosti střediska se spádově účastní zájemci z celého původního mladoboleslavského okresu, což je umožněno zejména detašovanými pracovišti v Mnichově Hradišti a v Benátkách nad Jizerou. Jednotlivá pracoviště se s ohledem na svoje prostorové a materiální podmínky výrazně profilují.

Nabídka zařízení se cíleně mění s ohledem na moderní trendy vývoje využití volného času, pružně reaguje na potřeby měst a veřejnosti, pravidelně dochází k její inovaci.

Na trhu volného času se, kromě tradičních oblastí prezentuje některými charakteristickými či výjimečnými aktivitami :

- bohatá a oceňovaná mezinárodní spolupráce
- zahrada s botanickou a zoologickou expozicí
- možnost rekreačních pobytů na základnách v Máchově kraji, Krkonoších a v CHKO Křivoklátsko
- různé formy klubové činnosti
- práce s marginálními a ohroženými skupinami dětí a mládeže
- Informační centrum mládeže
- koordinace práce Dětského a mládežnického parlamentu
- zapojení do Programu pro mládež Cena vévody z Edinburghu
- úspěšné divadelní soubory

Účastníky zájmového vzdělávání jsou děti, žáci a studenti. Účastníky mohou být také pedagogičtí pracovníci, zákonní zástupci nezletilých účastníků, popřípadě další fyzické osoby.

V letošním roce se nám podařilo s větší intenzitou i s uspokojujivými výsledky pracovat s mládeží. Novinkou bylo otevření Klubu ZIP, který nabízel zejména spontánní aktivity a klubové činnosti. Výrazně se touto činností zabývaly zejména pracovnice ICM, které také velmi dobře spolupracovaly s Městským parlamentem dětí a mládeže.

Finanční podpora MPDM MB : město Mladá Boleslav - 3000,-- Kč

Určité problémy se vyskytly v práci s marginálními a ohroženými skupinami dětí a mládeže v Klubu Brouk zejména proto, že jsme se snažili zavést do této činnosti důraznější řád.

I letos se podařilo úspěšně pracovat s mládeží zapojenou do Programu Cena vévody z Edinburghu a to jak v Mladé Boleslavi, tak i v Mnichově Hradišti.

• **Programy a projekty**

a) předložení projektu v rámci OP RLZ, SROP, FM EHP/Norsko

b) zapojení školy do rozvojových programů MŠMT (SIPVZ, Prevence sociálně patologických jevů atd.)

c) zapojení školy do programů a projektů vyhlášených Středočeským krajem

Finanční podpora zájezdu do Francie : Středočeský kraj - 20 000,-- Kč

Projekt „ Kouzelná dvířka“ - Středočeský kraj a SRPD - 30 000,-- Kč

d) zapojení školy do programů a projektů vyhlášených dalšími subjekty

Projekty na které poskytlo finanční prostředky město Mladá Boleslav :

- | | |
|-------------------------------|--------------|
| 1. „Nakračuj tiše“ | 3 500,--Kč |
| 2. Informační centrum mládeže | 30 000,-- Kč |
| 3. Sluníčkový strom | 30 000,-- Kč |
| 4. Boleslavská dětská scéna | 15 000,-- Kč |
| 5. Klub Brouk | 18 000,-- Kč |
| 6. Klub Zip | 34 500,-- Kč |

Všechny tyto projekty byly řádně vyúčtovány a provedeny kvalitně. Kontrolu prováděli členové školské komise zastupitelstva města Mladá Boleslav.

Realizace níže uvedených projektů přispěla k vytváření návyků pro účelné využívání volného času dětí, mládeže i rodin.

• **Řídící a kontrolní činnost**

V celkovém pohledu má činnost DDM řád a dobrou strukturu jednotlivých pracovišť. Jejich činnost ve své většině vychází z prostorových a materiálních podmínek s ohledem na demografické složení příslušně věcné skupiny obyvatelstva.

Rozdělení úkolů a kompetencí v oblasti řízení DDM:

Zástupkyně ředitelky: veškeré pedagogické záležitosti, kontrola realizace plánu práce, konzultace s pedagogickými pracovníky zaměřené na obsah činnosti, dohled nad začínajícími pracovníky, sledování kvality práce externích pracovníků.

V oblasti materiálně technické se naše činnost zejména v první čtvrtině školního roku zaměřovala na řešení neočekávaně vyvstalých problémů ve Vítkovicích. Z důvodu zamýšleného prodeje této nemovitosti jsme absolvovali několik cest a jednání s odhadci a s posuzovateli technického stavu budovy do Krkonoš. Poté následovala jednání na magistrátu ve snaze zvrátit tento záměr. Na začátku školního roku se řešily též nekvalitně provedené úpravy vytápění skleníků. Ve stejném období se konal celostátní seminář ředitelů, kterého se zúčastnila ředitelka i zástupkyně ředitelky.

V oblasti personální jsme se zejména v druhé čtvrtině roku zabývaly řešením pracovních vztahů u zaměstnanců, kteří nedokázali přijmout současné trendy naší činnosti a se zaměstnanci, kteří porušovali pracovní kázeň. Poměrně hodně času nám zabralo opět řešení situace na Pavilonu, kde sice došlo ke změně na vedoucí pozici, ale řešení vzájemných vztahů a vztahů některých zaměstnanců k daným úkolům byla záležitost opravdu dlouhodobá.

Stejně jako v minulých letech jsme vnímali, jak úzká hranice je mezi tolerantností a nedůsledností. Běžný pracovní život nás přesvědčuje i o snadném zneužívání tolerantnosti. Přesto se snažíme vést vnitřní život zařízení spíše na bázi vzájemného pochopení a příjemných mezilidských vztahů. Je však nutné, aby si všichni zaměstnanci byli vědomi toho, že tento styl řízení je možný pouze za předpokladu osobní disciplíny každého jednotlivce. Pokud chybí, narušuje to rovnováhu, důvěru a soudržnost pracovního kolektivu.

Personální řízení nám hodně komplikovaly i nástupy zaměstnanců v průběhu roku. Jednalo se o 2 návraty z MD, avšak v obou případech pouze na tři měsíce před nástupem na další MD. V druhém pololetí nastoupily dvě nové pracovnice na Pavilon a jedna do Benátek n/J.

Nástroje řízení

- pravidelné porady s vedoucími pracovišť - 1x měsíčně
- konzultace
- osobní rozhovory se zaměstnanci
- 1x týdně porada vedení
- porady na úrovni jednotlivých pracovišť
- konzultace s externisty

1. Uvádění nových pedagogických pracovníků.

Uvádění nových pracovníků bylo letos řešeno individuálně.

Benátky n/J - uváděním nové vedoucí pracovnice byla pověřena paní Libuše Šolcová.

Mladá Boleslav – uvádění nové vedoucí pracovnice a ped. pracovnice na ICM – Zástupkyně ředitelky

Pracovnicím, které nastoupily na Pavilon v průběhu roku se střídavě věnovala vedoucí pracoviště a ZŘ.

2. Profesní rozvoj řídicích pracovníků

V letošním roce se mnohem méně pedagogických pracovníků zapojilo do dalšího vzdělávání. Určitý vliv na tento stav měl i fakt, že jsme museli snížit počet zaměstnanců, ale výkony se nesnížily. Na vzdělávání nezbýval tedy čas. Pravděpodobně je jistější vhodné kurzy vyhledat a zaměstnancům doporučit, nespoléhat se na jejich iniciativu.

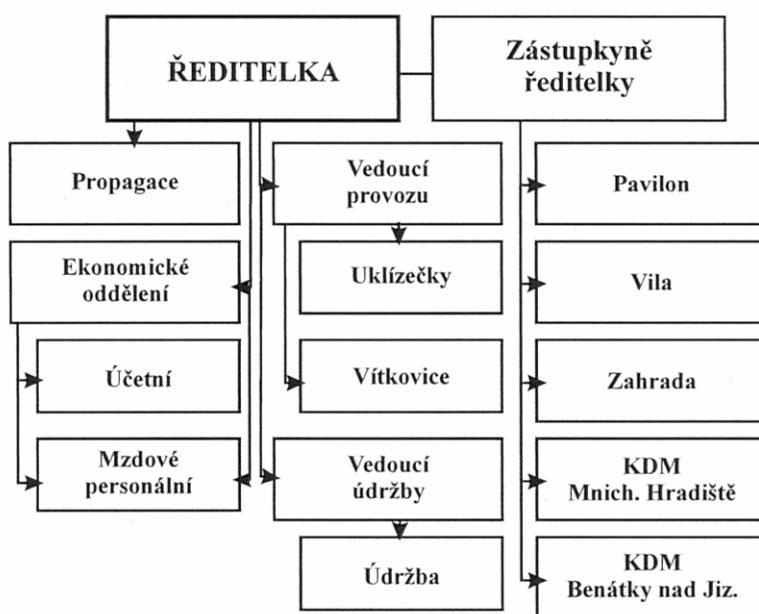
Se všemi pedagogickými pracovníky byl uskutečněn v druhé polovině školního roku hodnotící pohovor.

3. Hospitační činnost

Hospitační činnost vedoucích pracovišť - byla opět předmětem diskuse na pedagogických radách. V letošním roce byla předány pedagogickým pracovníkům nové formuláře pro vedení zápisů z hospitací. Nebyla však provedena kontrola jejich vedení. Je potřeba se na tuto důležitou oblast řízení zaměřit v příštím roce.

Hospitační činnost ředitelky a zástupkyně ředitelky - míra hospitací byla ovlivněna výše popsanými událostmi a v druhém pololetí i tím, že si ředitelka musela vybrat loňskou dovolenou a řada povinností byla v době její nepřítomnosti přenesena na zástupkyni. Pozornost jsme zaměřily na kvalitu přípravy průběh akcí pro veřejnost a krajských soutěží.

• Struktura a personální obsazení



Personální obsazení:

VILA

Ředitelka : Mgr. Hana Vidlařová
Zástupkyně ředitelky : Bc. Hana Suková Pelantová

Vedoucí keramického studia : Bc. Jiřina Stanislavová

Pedagogická pracovnice : Renata Bílková

Propagační oddělení : Eva Pánková

Vedoucí ekonomického oddělení : Jitka Kolářová

Účetní : Jitka Hejnová

Mzdová účetní : Dana Bártová

Vedoucí provozního oddělení : Hana Vícová

Vedoucí údržby a garážmistr : Jaroslav Hromátka

Pracovníci údržby : Miroslav Rakušan

Uklízečka: Jana Šípková

PAVILON

Kulturní, společenské, technické a sport. aktivity : Miluše Havlová
Mgr. Libuše Šolcová PP ukončen 31.1.2006
Martina Večeřová
Mgr. Alexandr Beljakov PP ukončen 28.2.2006
Hana Fryaufová PP od 1.2. 2006
Vendula Astalošová
PP od 1.3.2006 do 30.6.2006 / 0,5 úvazku/
Miroslava Šindelářová
Jana Štolová

Skladnice, krejčová

Uklízečka

ICM

Eva Prücknerová, DiS.
Mgr. Martina Bečková PP ukončen 30.6.2006

ZAHRADA

Vedoucí pedagogického úseku:

Pedagogická pracovnice oddělení :

Vedoucí provozního úseku

Zahradníci:

Chovatelé:

Pracovnice v City kavárně :

Alena Holíková
Klára Kubátová
Josef Sochor
Marie Pecinová
Gabriela Celnerová
Tomáš Šimonek
Markéta Fenclová
Helena Komárková
Eva Peikrtová

KLUB DĚTÍ A MLÁDEŽE V MNICHOVĚ HRADIŠTI

Vedoucí KDM: Hana Šeborová

Pedagogická pracovnice: Lucie Jiránková, DiS.

KLUB DĚTÍ A MLÁDEŽE V BENÁTKÁCH n/J

Vedoucí KDM :

Pedaagogická pracovnice:

Kateřina Nechvílová
Monika Pouzová / říjen – leden/
Zuzana Nečásková / prosinec- březen/

VÍTKOVICE

Správce:

Kuchařka:

Ivan Pištora
Marta Špirochová PP ukončen 30.4.2006
Alena Černá 1.5.-31.7.2006

- **Vymezení hlavní a doplňkové činnosti školy**

Je dáno zřizovací listinou.

- **Materiálně technické podmínky**

Činnost DDM byla realizována na těchto pracovištích

Mladá Boleslav:

VILA – Husova 201 / vedení DDM, ekonomické oddělení, propagace, keramické studio, údržba /
Budova je majetkem Středočeského kraje.

PAVILON – Purkyňova ul. / modeláři, sport, tanec, společenské aktivity, divadlo, internet, výpočetní
technika, klub Brouk/

Objekt i přílehlé hřiště je majetkem města Mladá Boleslav.

ZAHRADA -Jaselská ul. botanické skleníky, chovatelství, výukové programy pro školy, výtvarná
výchova, přírodovědné projekty/

Objekt je majetkem města Mladá Boleslav.

Odloučená pracoviště:

KLUB DĚTÍ A MLÁDEŽE v Mnichově Hradišti – Mírová ulice

Objekt je majetkem města Mnichovo Hradiště..

KLUB DĚTÍ A MLÁDEŽE v Benátkách nad Jizerou – Osvobozených politických vězňů

Objekt je majetkem města Benátky nad Jizerou.

LODĚNICE v Bakově nad Jizerou – Rybní Důl

Objekt je majetkem SRPD při DDM a pozemek je majetkem Středočeského kraje.

MATEŘSKÁ ŠKOLA, Palackého 978, Bakov nad Jizerou

Objekt je majetkem města Bakov nad Jizerou. Využívá se pouze pro pravidelnou zájmovou
činnost.

K prázdninové činnosti a víkendovým pobytům slouží:

BEZDĚDICE /základna s celoročním provozem/

Objekt je majetkem Středočeského kraje.

VÍTKOVICE /základna s celoročním provozem/

Objekt je majetkem města Mladá Boleslav.

LHOTKA /letní táborová základna/

Základna je majetkem DDM.

Všechny objekty jsou průběžně udržovány v dobrém technickém stavu. Velké investice je však zapotřebí vložit do chaty ve Vítkovicích. O stavu budovy byla vypracována technická zpráva, ze které vyplývají nutné investice / řádově v milionech /, tak aby bylo možné objekt dále provozovat.

3. Součásti střediska volného času

II. Doplnková činnost SVČ

Název doplňkové činnosti	Počet uživatelů doplňkové činnosti	Počet zaměstnanců zajišťujících doplňkovou činnost	Stručné vyhodnocení doplňkové činnosti	Poznámka
Koupě zboží za účelem dalšího prodeje a prodej /CITY kavárna u Zahrady/	20 000	0,25	Přínosná pro výchovné působení na mládež	

4. Činnost střediska volného času

- Statistické údaje zpracované do tabulek zaznamenejte ke každé činnosti SVČ

• Pravidelná zájmová činnost

V letošním roce se podařilo otevřít 66 zájmových útvarů pro děti, žáky a studenty a další 3 pro dospělé. Zájmové útvary pro dospělé nejsou ze strany DDM dotovány a účastníci nejsou do celkové statistiky započítáni.

Do kroužků docházelo letos o 91 účastníků více. Zájmové útvary pro mládež byly vedeny formou klubů a účastníci měli možnost jednorázových plateb.

I. Pravidelná zájmová činnost (k 31. 8. 2006)

Název zájmového útvaru	Počet žáků, studentů – účastníků zájmového útvaru	Vedení zájmového útvaru (kroužku) - Interní pracovník	Vedení zájmového útvaru (kroužku) - Externí pracovník
Angličtina	8	IP	
Kytara	6		EP
Kytara	6		EP
Aranžérský	9	IP	
Keramika	11	IP	
Keramika	12	IP	
Keramika	13		EP
Kutil	5		EP
Počítače	7		EP
Instruktoři	6	IP	
Angličtina	8		EP
Angličtina	10		EP
Folková Kytara	7		EP

Keramika	11		EP
Keramika	12		EP
Šikulky	15		EP
Aerobic	12		EP
Šikulky	17		EP
Moderní tanec	6		EP
Aranžování	9		EP
Flétna	3		EP
Flétna	5		EP
Šachy	7		EP
Šachy	17		EP
Novináři	5	IP	
Pohybová výchova	16		EP
Pohybová výchova	9		EP
Kytara	5		EP
Šachová liga mládeže	26		EP
Keramika	12	IP	
Keramika	14	IP	
Keramika	9	IP	
Keramika	12	IP	
Keramika	9	IP	
Keramika	11		EP
Kašpárek	12	IP	EP
Jitřenka	13	IP	EP
Písklata	6		EP
Logopedie	18		EP
Softi	10		EP
Softíci	10		EP
Plastikovní modeláři	20		EP
Break Dance	18		EP
Moderní tanec	23		EP
Aerobic	11		EP
Letečtí modeláři	7		EP
Stolní tenis	10		EP
Aerobick	19		EP
Orientální tanec	12		EP
HIP HOP	13	IP	EP
Roma	9	IP	
Fantazy	31		EP
Klubíčko	10	IP	
Rybářský	20		EP
Chovatelský	8	IP	

Chovatelský	8	IP	
Chovatelský	10		EP
Chovatelský	10		EP
Cvrčkové	11	IP	
Čmouha	9		EP
Semínka	12	IP	EP
Edie	17	IP	EP
Korálek matky: 33	děti: 33	IP	
Korálek: matky: 34	děti: 34	IP	
Klíček matky: 27	děti: 27	IP	
Krtek matky: 39	děti: 42	IP	
Celkem	843		
Angličtina pro dospělé: 25			EP
Keramika pro dospělé: 12		IP	

Pozn.: Uveďte kolik vedoucích zájmových útvarů je z řad pedagogů škol

Externí pracovník –použijte zkratku EP, interní pracovník – použijte zkratku IP

• **Prezentace úspěchů zájmových útvarů SVČ**

Největších úspěchů dosahovaly oba divadelní soubory. Kromě vystoupení na přehlídkách a divadelních soutěžích vystupovaly často během roku i při různých příležitostných aktivitách pořádaných DDM. Jejich vystoupení byla obohacením programu při předávání cen krajských soutěží. Soubory dostaly také pozvání k hostování v kladenském divadle Lampion. Soubor Kašpárek získal hlavní cenu na Festivalu středočeských loutkářů a postoupil na celostátní loutkářskou přehlídku do Chrudimi. Soubor Jitřenka reprezentoval město a Středočeský kraj ve Francii a na Slovensku.

Na Zahradě úspěšně pracovaly rybářské a chovatelské kroužky. Družstvo rybářů ve složení Ondřej Novák, Petr Slaba, Marie Cepková a Petra Velová získalo 2.místo v krajském kole soutěže Zlatá udice.

Členka chovatelského kroužku Kristýna Sobotková získala 1.místo v regionálním kole, 2. místo v celostátním kole a 1. místo v mezinárodním kole soutěže Chovatelských dovedností mládeže 2006 (obor hlodavci).

Šachové kroužky se aktivně a úspěšně zapojovaly do řady turnajů. Družstvo mladšího dorostu obhájilo 7. místo v 1.lize. V jednotlivcích obsadil 1.místo v krajském přeboru Adam Prášil a postoupil na republiku.

Letecké modeláře velmi úspěšně reprezentovali na krajském přeboru Franc Martin – 1. místo v kategorii A3 mladší žáci, Táborský Jiří – 1. místo v kategorii A3 starší žáci a Fanc Jakub – 2. místo v kategorii A3 starší žáci.

Členové kroužku plastických modelářů postoupili na Mistrovství ČR, kde Jiří Hambálek získal 3. místo v kategorii starších žáků, Vít Hambálek se stal absolutním vítězem ČR v kategorii mladších žáků. Ladislav Poušek byl nominován na Mistrovství ČR, ale nemohl se zúčastnit. Samotná nominace je však úspěchem.

- **Příležitostná zájmová činnost**

III. Příležitostná zájmová činnost (k 31. 8. 2006)

Název příležitostné zájmové činnosti	Datum	Počet účastníků celkem
Burza učebnic	5.-30.9.	107
Extrem day	10.9.	500
Odpoledne deskových her	14.9.	7
Otevřená keramická dílna	15.,22.,29.9.	22
Sjezd řeky Teplé	17.9.	8
Diskotéka	17.9.	55
Otevření klubu ZIP	20.9.	30
Keramická dílna pro veřejnost-MH	20.9.a 4.10.	8
Výt.v.odpol. - vosková batika	21.9.	13
Noc v Zahradě	23 - 24.9.	10
Pyžamový večírek	23.-24.9.	22
Výtvarná dílna-malba na hedvábí	27.9.	6
Setkání plastikových modelářů	30.9.	9
LAN PARTY - MH	30.9.-2.10.	24
Šlapáček	1.10.	71
Odpoledne deskových her	5.10.	9
Keramika pro veřejnost	6.,19.10.	16
Otevřená keramická dílna pro veřejnost	6.,13.,20.10.	21
Diskotéka	7.10.	97
Keramická dílna pro veřejnost-MH	11.,25.10.	6
In line BROUK	11.10.	9
Filmový klub	12.10.	3
Pyžamový večírek	14.,15.10.	9
Folkový koncert	18.10.	22
Výt.v.odpol.- malování filcovací jehlou	19.10.	8
Setkání plast.modelářů	21.10.	9
Ať žijí duchové	22.10.	636
Výlet ZOO Praha	26.10.	40
Filmový klub	2.11.	3
Strašidelný večírek	4.-5.11.	22
LAN párty	4.-5.11.	11
Noc v Zahradě II.	4.-5.11.	12
Jak na draka	5.11.	5
Bang! Karetní hra	9.11.	6
Bludičky	11.11.	186
Diskotéka - Ben..n.J.	11.11.	84
Nakračuj tiše	13.11.	9
Výtvarné odpoledne	16.11.	4
Jak se budí Pindruše	17.11.	90

Diskotéka	19.11.		43
Keramika pro veřejnost	22.11.,6.12.		7
Z džungle do džungle - poníci	23.11.		39
Keramika pro veřejnost	23.11.a 7.12.		
Saloon v modrém	24.11.		69
Výtvarná dílna MH	24.11.		4
LAN PARTY - MH	25.-27.11.		32
Setkání plastikových modelářů	25.11.		9
Turnaj v deskových hrách	26.11.		5
Zájezd do divadla S+H	27.11.		44
Kytarový večer	30.11.		5
Otevřená keramická dílna	listop.,pros.		48
Výroba adventního věnce	1.12.		16
Filmový večer s ICM	1.12.		12
Diskotéka	2.12.		52
Odpoledne s čertem a Mikulášem	3.12.		69
Odpoledne s Mikulášem	4.12.		70
Mikulášské odpoledne v MH	5.12.		120
Čertování na Výstavišti	5.12.		658
Výtvarné odpoledne	7.12.		7
Vánoční tvoření - pečení a zdobení perníků	8.12.		9
Pyžamový večírek	9.-10.12.		3
Noc v Zahradě III.	9.-10.12.		13
Bertíkův advent	10.12.		26
Medové vánoce	11.12.		15
Filmový klub	14.12.		5
Vánoční kytarový koncert	15.12.		35
Setkání modelářů	16.12.		7
Vánoční recitál Marka Fajfra	16.12.		35
Vánoční těšení	17.12.		101
Diskotéka v MH	17.12.		32
Zvonková Zahrada	18.12.		18
ZIP - Vánoční Čajchana	20.12.		13
	7.,14.,21.,28.1.		
Bílé vločky			128
Trans Amerika	11.1.		6
Otevřená keramická dílna	12.,19.,26.1.		24
Filmový klub	12.1.		1
Dobytí michalovické Putny	15.1.		7
Saloon v modrém	19.1.		87
Diskotéka v maskách	20.1.		82
Diskotéka MH	21.1.		44
Výtvarné odpol. - tkané techniky	25.1.		1
Setkání modelářů	27.1.		11
Podvečer se skřítky - Benátky	27.1.		26
Podvečer se skřítky v MH	28.1.		25
Turnaj ve fotbálku - ZIP	31.1.		16

Společ.setkání úspěšných reprezentantů	1.2.		90
	2.,9.,16.,23.2.		
Otevřená keramická dílna			24
Hurá pololetky	3.2.		2
Pyžamový večírek	3.-4.2.		15
Keramická dílna pro veřejnost-MH	7.2.		4
Ligretto-ukaz svůj postřeh	8.2.		6
Kytarový večer	8.2.		13
Návštěva kina se ZÚ	8.2.		8
Valentýnský večírek	10.-11.2.		9
Bílé vločky	11.2.		28
Karneval pro nejmenší	12.2.		52
Valentýnská diskotéka	14.2.		80
Filmový klub	17.2.		5
Bílé vločky	18.2.		28
Diskotéka - taneční maratón	18.2.		28
Pohádka pro děti	19.2.		16
Výt.v.odpol. - malování na hedvábí	22.2.		12
Setkání modelářů	24.2.		9
Saloon v modrém	23.2.		70
Bílé vločky	25.2.		22
Skřítkování na Štěpánce	25.2.		113
Masopust	28.2.		75
Turnaj s tágem v ruce	28.2.-7.3.		10
Internetová soutěž	1.3.-24.3.		11
Turnaj v pexesu	1.3.		4
	2.,16.,23.,30.3.		
Otevřená keramická dílna			56
Filmové jarnáky	6.-10.3.		21
Jarnáky plné keramiky	7.-8.3.		14
Zvířátka ze sena - výt.v.odpoledne	11.3.		7
Drátování	17.3.		12
Filmový večer v Benátkách n.J.	17.3.		6
Noc v Zahradě	17.-18.3.		11
Diskotéka	18.3.		30
Budíkování	21.3.		35
Výtvarná dílna MH	23.3.		5
LAN PARTY - MH	24.-26.3.		28
Cesta za zvířátka	25.3.		55
Harmonizační tance	29.3.		20
Diskotéka	31.3.		54
Drátování	31.3.		9
Zájezd - muzikál Tajemství	1.4.		40
2.přehlídka (ne)studentských kapel	1.4.		120
Víkend v Zahradě	1.-2.4.		11
Výt.v.odpoledne - oplétání vajec pedigem	4.4.		10
Turnaj v šípkách III.	4.4.		5

Filmový večer-Amélie z Montmartru	6.4.		13
Otevřená keramická dílna pro veřejnost	6.,20.,27.4.		36
Pyžamový večírek	7.-8.4.		20
Zvířátka ze sena - výtv.odpoledne	7.4.		10
Zdobení kraslic	8.4.		10
Velikonoční šikulky	11.4.		16
Keramická dílna pro veřejnost-MH	11.4.		9
Koncert - Jarek Hampejz	13.4.		9
Velikonoční výtvarná dílna	13.4.		14
Po stopách sluníčka	13.4.		13
Velikonoční diskotéka	14.4.		71
Soutěž o nejhezčí kraslici	17.4.		12
Pletení z pedigu	18.4.		9
Portoriko	19.4.		9
Latinská babička	21.4.		50
Filmový večer	21.4.		1
LAN Party MB	21.-22.4.		11
Diskotéka	22.4.		26
Strašpytlík - promítání filmu	23.4.		13
Svatojiřské harcování	23.4.		150
Šibory - výtv.dílna	26.4.		10
Čarodějnická angličtina	27.4.		4
Čarodějnické šikulky	27.4.		20
Saloon v modrém	27.4.		55
Setkání modelářů	28.4.		7
Čarodějnická párty	29.4.		45
Škola pro malé čarodějnice	29.4.		54
Čarodějnický pyžamový večírek	29.-30.4.		14
Tibetské zpívající mísy	2.5.		10
	4.,11.,18.,25.5.		
Otevřená keramická dílna pro veřejnost			51
LAN PARTY	5.-6.5.		9
Savování triček	6.5.		4
Keramická dílna pro veřejnost-MH	9.5.		7
Miss morče	10.5.		60
Koncert PROČNE	11.5.		12
Setkání s mládeží města Pezinok	12.5.		330
Filmový večer	13.5.		5
Májové hraní	14.5.		120
Nakračuj tiše	19.5.		48
Hastrmanské vandrování	20.5.		80
Pletení z pedigu	24.5.		1
Výlet do Kerska	24.5.		9
Filmový večer	25.5.		10
Setkání modelářů	26.5.		4
Bambiriáda	26.-28.5.		500
Srbsko - akce na klíč	27.5.		13

Dětský den Šikulek	30.5.		17
Kytarový večer	31.5.		16
Den dětí - Zahrada	1.6.		160
Den dětí - Kerm.studio	1.6.		52
Den dětí - Malování hrníčků	1.6.		63
Den dětí - MH	1.6.		45
Pyžamový večírek	2.-3.6.		4
Divadlo pro děti	5.,6.,8.6.		182
Metro-postav železnici napříč Paříže	7.6.		5
Z džungle do džungle	7.6.		25
Keramika pro maminky s dětmi	9.6.		2
Raftáci	10.6.		7
Skate and bike contest in Mladá Boleslav	10.6.		180
Filmový klub v KDM Benátky	11.6.		1
Besídka klubu Krtek	12.6.		16
Rozlučka v ZÚ na Zahradě	13.6.		15
Petangue	13.6.		2
Z džungle do džungle	14.6.		10
Textilní tisky a savování	14.6.		7
Rozlučka aranžérů	14.6.		4
Filmový večer	15.6.		10
Malá akademie	15.6.		70
Letní těšení	16.6.		110
Výstavka prací dětí ze ZÚ Semínka	16.6.		8
Setkání modelářů	16.6.		9
Diskotéka	16.6.		52
Turnaj ve stolním tenise - Březno	16.6.		12
Pyžamový večírek	16.-17.6.		17
Ubrousková technika	17.6.		8
Z džungle do džungle	18.6.		5
Z džungle do džungle	21.6.		4
Neckyáda	24.6.		300
Celkem			8973

- **Pobytové akce**

Pobytové akce			
Datum	Název akce	Počet účast.	Osobodny
26.-28.10.	Instruktoři v Liberci	12	36
18.-20.11.	Víkend pro rodiny s dětmi	27	81
25.-27.11.	Víkend ZÚ Fantasy "LARP"	42	126
27.-	Snowbordáci ve Vítkovcích	33	132

30.12.			
6.-8.1.	Víkend pro externisty	42	84
13.-15.1.	Víkend ve Vítkovcích	42	84
27.-29.1.	Lyžovačka ve Vítkovcích	49	150
2.-5.2.	Pololetky ve Vítkovcích	46	184
3.-5.2.	Víkend pro dobrodruhy-pololetky v Bezděd.	16	48
17.-19.3.	Vítkovice - vodáci	41	123
13.-14.4.	Příprava na expedici-Edie	6	12
12.-16.4.	Velikonoce na horách	41	205
5.-8.5.	Expedice Edie - Lužnice	4	16
5.-8.5.	LARP - Fantasy	45	180
11.-13.5.	Kulturní dny MB v Pezinku	13	39
13.-14.5.	Litický oblouk - vodáci	7	14
19.-21.5.	Dívčí výprava do Bezdědic	22	66
27.-28.5.	Víkend v Bezdědicích	21	42
26.-28.5.	Víkend ve Vítkovcích	44	88
10.-11.6.	Týnec n.S.- Pikovice	11	22
	celkem	564	1732

- **Prázdninová činnost**

IV. Prázdninová činnost

Datum	Název akce	Počet účast.	Osobodny	Počet prac.
3.-8.3.	Jarní tábor ve Vítkovcích	44	264	4
8.-12.3.	Jarní tábor ve Vítkovcích	38	190	4
1.-16.7.	Písnička	51	816	14
16.-30.7.	Mičuda	36	540	9
30.7.-6.8.	Notička	22	176	8
6.-18.8.	Horál	42	546	13
19.-27.8.	Šachový tábor - Bezdědice	18	162	5
1.-15.7.	Robinson - Vítkovice	14	210	3
15.-29.7.	Krakonoš	39	585	10
6.-17.8.	Pomerančáci	24	288	9
1.-10.7.	Delfíni - Ohře	20	200	6
21.-25.8.	Mrakomor	16	80	4
10.-14.7.	Nebud'te doma sami	9	45	1
19.-30.7.	Kašpárek	15	180	6
6.-17.8.	Narnie	18	216	6
Celkem		406	4498	102

- Pozn. Do počtu účastníků se nezahrnují pracovníci střediska ani pracovníci táborů

V. Další činnosti zájmového vzdělávání

Název	Počet akcí	Počet účastníků-žák, student	Počet účastníků celkem
Osvětová a informační činnost	19		2403
Práce s talenty	18		1159
Metodická a odborná činnost	171		4176
Celkem	209		7738

- **Osvětová a informační**

V letošním roce byla tato činnost obohacena o programy ICM určenými zejména mládeži. Na pořádání výstav se podílela všechna pracoviště DDM.

Osvětová a informační činnost		
Datum	Název akce	Počet účast.
2.-4.9.	Výstava jirínek	45
2.-7.10.	Výstava Plody podzimu	417
1.-25.11.	Výstava grafik S.Holého	559
15.11.	Evropská dobrovolná služba-přednáš.	11
17.,18.11.	Den otevřených dveří v keram.dílně	51
29.11.	Beseda se zástupci MPDM	10
5.-16.12.	Vánoční výstava-adventní kalendáře	236
6.12.	Evropa volá!	9
15.12.	Vernisáž vánoční výstavy	60
16.-21.12.	Vánoční výstava	30
16.-21.1.	Vánoční výstavka keramiky	300
19.12.	Egypt-putování po Západ.oázách	13
24.1.	Au pair v Evropě a USA	8
21.2.	Práce v zahraničí (beseda se zást agentur)	10
25.3.	Jaderná elektrárna Temelín	41
3.-12.4.	Velikonoční výstava	436
24.-27.5.	Výstava kaktusů	165
1.6.	Den otevřených dveří v Benátkách	2
1.-29.6.	Výstava fotografií MPDM MB	70
	Celkem	2473

- **Organizace soutěží a přehlídek**

Tato činnost představuje zejména práci s talentovanými dětmi a s mládeží. V přehledu jsou uvedeny soutěže a přehlídky různých vyhlášovatelů. Soutěže organizované DDM jsou označeny modře.

Práce s talenty		
Datum	Název akce	Počet účast.
10.9.	Velká cena Mladé Boleslavi	53
25.9.	Velká cena DDM leteckých modelářů	26
10.-13.11.	Čechova Olomouc - Jitřenka	12
26.11.	Podzimní rošáda	30
27.11.	Tréglůva Bělá - Kašpárek	13
29.11.	Okresní kolo v šachu	63
3.12.	Vánoční házedla	31
19.12.	Vánoční turnaj ve st.tenisu	14
18.1.	Dějepisná olympiáda - OK	27
25.1.	Matematická olympiáda - Z5 - OK	27
24.3.	Festiválek pana Pipa	103
25.3.	Přehlídka SAL Praha Kobylice	12
25.3.	Oštít města MB-krajské kolo plast.model.	44
8.4.	Benátecká rolnička	12
15.4.	Jarní rošáda	42
25.-26.4.	SOČ - krajské kolo	98
29.4.	Přebor leteckých modelářů Středočes.kraje	3
11.5.	Zlatá udice - místní kolo	16
13.5.	Okresní kolo Zlatá udice	12
26.5.	Loutkářské letnice - Rakovník	13
26.-27.5.	Bambiriáda - vystoupení	37
6.6.	Počítačová soutěž KK	273
9.-11.6.	KK Zlatá udice	48
10.-11.6.	Mistrovství ČR plastických modelářů	3
2. - 4.7.	Chrudim - celostátní přehlídka	13
	Celkem	1025

- **Odborná, metodická činnost**

Po celý rok byly poskytovány odborné konzultace dle zájmu a potřeb ředitelů středočeských DDM. Na vyžádání DDM Olomouc byla provedena prezentace a výklad systému evidence docházky zaměstnanců. Všem středočeským DDM byly nabídnuta elektronická verze školní matriky.

Odborného poradenství využívaly děti a mládež zejména na Zahradě. Dle záznamů chovatelů byly konzultace poskytnuty 380 zájemcům.

Metodická a odborná činnost		
Datum	Název akce	Počet účast.
20.,22.9.,6.,20.10.,3.11.		
	Keramika MŠ,ZŠ - MB	168
4.,11.,12.10.,7.,8.11.		150
	Keramika MŠ, ZŠ- MB	
4.,7.,13.,17.,18.,19.,21.10.		
1.,2.,4.,21.,22.,23.,25.,29.,30.11.		
	Keramika MŠ, ZŠ- MB	544
6.10.	Hadí povídání	13
6.10.	Aranžování sušin	12
10.,17.,24.10.,7.11. a 22..10.,5.,12.,26.11.		
	Kurzy keramiky	13
11.10.	Aranžování na ratanovou podložku	22
12.10.	Želví povídání	23
12.10.	Želví povídání	9
13.10.	Aranžování do květináčků	10
19.10.	Želví povídání	29
20.,22.9. a 6., 20.10 a 3.11.		
	Keramika MŠ, ZŠ	168
21.10.	Lekce dramatiky	24
31.10.	Aranžování na proutěnou podložku	26
1.,9.,11.,25.,30.11.,1.,6.12.		
	Keramika pro ZŠ MH	113
3.,10.11.,1.,5.,7.,8.12.		
	Keramika MŠ, ZŠ-MB	98
3.11.	Přírodovědný program-hadi	15
3.11.	Přírodovědný program-želvy	17
4.,11.,12.10 a 7.,8.11.		
	Keramika ZŠ, MŠ	150
7.,14.,21.,28.11., 7.12.		
	Kurz paličkování	4
9.,10.,14.,15.,16.11.		
	Keramika MŠ, ZŠ- MB	213
10.11.	Aranžování do květináčů	20
10.11.	Přírodovědný program-dravci a sovy	20
11.,23.11.	Aranžování sušin-ratan	25

15.11.	Přírodovědný program-hadi	22
24.11.	Aranžování na proutěnou podložku	13
27.11.	Adventní Zahrada I.	14
4.,9.,16.,25.11.		
	Lekce tvořivé dramatiky	89
2.12.	Výroba svícňů - ZŠ	17
2.,4.,16.12.		
	Lekce tvořivé dramatiky	62
4.12.	Adventní zahrada II.	8
6.12.	Aranžování do květináčků	24
7.,9.12.	Výroba gelových svíček pro ZŠ	34
7.12.	Aranžování svícňů	11
13.12.	Aranžování svícňů	47
14.12.	Aranžování svícňů	28
15.12.	Aranžování svícňů	46
15.12.	Aranžování svícňů	29
12.1.	Savování	11
19.1.	Savování	10
20.1.	Lekce tvořivé dramatiky	26
31.1.,6.,7.,14.,23.,28.2.,13.,16.3.		
	Keramika pro MŠ, ZŠ, SŠ.MB	191
led. - ún.	Kurz keramiky-MB	4
17.2.	Lekce tvořivé dramatiky	14
20., 21.2.	Keramika v MŠ Bakov n.J.	103
28.2.,2.3.,14.3.,16.3	14.3.,16.3.	
	Aranžování sušin	39
1.,21.3.	Lekce tvořivé dramatiky	45
2.,16.3.	Keramika pro ZŠ v MH	12
17.,23.3.,6.,7.,4.		
	Keramika pro ZŠ-MB	94
21.,23.,24.,28.,30.3.,4.,5.,10.,11.,18.,20.,21.,24.,25.,27.4.		
	Keramika pro MŠ, ZŠ, SŠ	338
29.,31.3.,7.,19.,21.,28.4.		
	Tvořivé lekce dramatiky	143
19.,21.4.	Malování na porcelán	35
30.3.,3.,6.,18.,19.,20.,26.,28.4.,2.,4.5.		
	Keramika MŠ, ZŠ, SŠ	269
14.4.	Velký pátek	21
15.,17.,19.,22.,24.,31.5.,9.,14.6.		
	Lekce tvořivé dramatiky	185
10.,12.,16.,19.,22.,29.,30.5.,6.,7.6.		
	Keramika MŠ, ZŠ, SŠ -MB	226
23.,25.,30.5., 1.6.		
	Savování	39
Září – červen	Prohlídka zahrady s průvodcem	690
	Celkem	4825

- **Spontánní činnost**

Možnosti ke spontánní činnosti najdou zájemci na všech pracovištích DDM kromě Vily, kde pro tuto činnost nejsou prostory uzpůsobené. Specifikou našeho zařízení v oblasti spontánní činnosti je Klub Brouk, kde se schází téměř výhradně rómská populace a City kavárna u Zahrady, kterou naopak využívají zejména studenti.

VI. Spontánní činnost

Spontánní činnost	Datum	Počet účastníků žáků, studentů	celkem
Hřiště	září		1300
Brouk	září		450
KDM Mnichovo Hradiště	1.9 - 30.12.		877
ICM	září		179
Brouk	říjen		353
Hřiště	říjen		1206
Hra na africké bubny	říjen		26
ICM	říjen		125
Klub ZIP	říjen		32
Hřiště	listopad		758
Brouk	listopad		514
ICM	listopad		163
Hra na africké bubny	listopad		25
Klub ZIP	listopad		39
ICM	prosinec		114
Klub ZIP	prosinec		30
Brouk	prosinec		385
Hřiště	prosinec		176
ICM	leden		120
Hřiště	leden		78
Brouk	leden		464
Brouk	únor		429
Hřiště	únor		291
ICM	únor		199
Hřiště	březen		628
Brouk	březen		708
Klub ZIP	březen		40
ICM	březen		257
Hra na africké bubny	březen		11
Brouk	duben		703
Hřiště	duben		1272
ICM	duben		201
ICM	květen		192
Brouk	květen		790
Hřiště	květen-červen		2014
Brouk	červen		345
ICM	červen		160
Klub ZIP	červen		20
Hra na africké bubny	červen		4
Zahrada	září - červen		20000
KDM Benátky nad Jizerou	září - červen		500
Celkem			36178

Pozn.: Do počtu účastníků se nezahrnují pracovníci střediska

- **Zahraniční spolupráce**

- obsah, přínos, výsledky apod.

Zahraniční partneři:

SRN - Jugendcafé Dieburg

1. Společná účast zástupců obou institucí na křtu knihy, ve které je prezentován společný projekt. / říjen 2005 – Tandem Plzeň/
2. Účast a presentace společných aktivit v rámci Bambiriády. / květen 2006 - Mladá Boleslav.
3. Návštěva mládeže z Dieburgu v Mladé Boleslavi u příležitosti Staročeského jarmarku. / červen 2006 – Mladá Boleslav/
4. Ferienspiele – účast českých praktikantů na příměstském táboře. / červenec 2006 - Dieburg /

Francie - město Aubergenville

Na základě pozvání se uskutečnila první návštěva divadelního souboru JITŘENKA, za účelem navázání kontaktů s podobně zaměřenou skupinou mládeže. Soubor provedl 3 představení a bylo jednáno s vedoucí mládežnické skupiny. K dalším aktivitám zatím nedošlo. Odmilka nastala na francouzské straně. / říjen 2005 – Aubergenville/

Slovensko – město Pezinok

Soubor JITŘENKA reprezentoval město Mladá Boleslav na Dnech mladoboleslavské kultury. Při této příležitosti byl navázán kontakt s mládežnickým divadelním souborem DOSKY. / květen 2006 – Pezinok/

- **Prevence sociálně patologických jevů**

Veškerá činnost DDM směřuje k prevenci sociálně patologických jevů – je to vlastně základní poslání naší činnosti. Problémy s užíváním návykových látek se snažíme eliminovat i tím, že všechny prostory DDM včetně hřiště jsou nekuřácké. Přesto dochází k porušování těchto pravidel zejména ze strany rómské populace. Přestupky jsme řešili za pomoci městské policie a dočasným zákazem vstupu delikventů. Na hřišti jsme zavedli celodenní dozor.

- **Multikulturní a environmentální výchova**

Dvě skupiny mládeže se zapojily do soutěže „Evropská unie a práva dětí“ a vytvořily plakát s touto tematikou. Přestože nepostoupily dále, přínosné je, že se seznámily s tématem a vyzkoušely si týmovou práci.

Tato problematika se objevuje nejvíce v práci ICM a jednotlivé aktivity jsou uvedeny ve statistické části k informační a osvětové činnosti.

- **Vnější partneři střediska**

Zásadním partnerem pro DDM je zřizovatel tj. Středočeský kraj. Komunikace s odborem školství probíhala zejména díky Mgr. Netolické velice pružně a bez problémů. Spolupráce s městskými úřady v Mnichově Hradišti a v Benátkách nad Jizerou je více méně bezproblémová. Běžné záležitosti projednávají vedoucí jednotlivých pracovišť. V Mladé Boleslavi chybí v současné době partner, který by s kompetencemi a se zájmem řešil působení DDM na území města.

Významným partnerem pro DDM je Sdružení rodičů a přátel domu, které podporuje nejen činnost zájmových útvarů, ale podílí se i na realizaci některých projektů. Výbor sdružení působí i jako poradní sbor.

Naši činnost si neumíme představit ani bez sponzorů, kterých je cca 33 a kteří formou finančních nebo materiálních darů přispívají na provoz vozidla nebo na zajištění příležitostných akcí.

Díky dlouholeté spolupráci s firmou S-MOBIL se daří pokrýt požadavky všech pracovišť na dopravu dětí a účastníků akcí i na provozní zabezpečení.

V tíživé situaci s problémy vytápění chaty ve Vítkovicích nám rychle a ochotně pomohla firma Centrotherm.

- **Další akce nebo činnosti**

Bazary sezónního dětského oblečení a sportovního vybavení - 2x ročně

- **Ediční a propagační činnost**

Redakční rada pracovala ve složení ředitelka, vedoucí propagace, zástupkyně ředitelky.

ICM zajišťovalo distribuci propagačních materiálů do škol a dalších organizací.

Kvalita informačních vitrín byla velmi pečlivě sledována a zabezpečována vedoucí keramického studia.

Podle plánu bylo vydáno :

- „Kam jít“ - pravidelný měsíční informační bulletin (vyšel 10x ,září – červen) ; distribuce do všech MŠ, ZŠ, SŠ.
- Občasník DDM „Slunečník“ – vydán v prosinci 2005 a v dubnu 2006
- Časopis Flop – obsahově ho připravuje novinářský kroužek a vyšel 4x
- Kalendář 2006 jako osobní diář pro členy ZÚ
- Ve spolupráci s firmou S-Mobil byla vydána již tradičně nabídka kroužků pro příští rok.
- Propagační a informační materiály na Bambiriádu

Podle požadavků jednotlivých pracovišť byly připravovány plakáty, letáky, diplomy na akce, programy k divadelním představením, speciální propagační materiály pro Zahradu a Keramické studio a další informační tiskopisy. Informace o činnosti byly poskytovány do médií: Boleslavský deník, MF dnes, Škoda mobil, Boleslavan, kosmonoský Horizont, rádio Jizera a Delta, boleslavská televize TV DOMA, info @kulturniakce, ČTK, televize Genus, dopisy@lidovky.

Velká pozornost byla věnována internetovým stránkám DDM. Došlo k jejich celkové obměně – vzhled stránek a uspořádání informací bylo provedeno na profesionální

úrovni. Současně s obnovou webových stránek vznikl intranet, který slouží k předávání vnitřních informací v organizaci. Činnost DDM chceme zviditelnit i formou počítačové prezentace, kterou nabízíme občanům na nejvíce frekventovaných místech na pracovištích v Mladé Boleslavi.

Český rozhlas – Region uvedl hodinový pořad o souboru JITŘENKA / září 2005 / Interiéry a exteriéry Zahrady byla prezentována na veletrhu cestovního ruchu v Praze.

28. září 2005 navštívila DDM skupina pracovníků Zemského úřadu pro mládež a Kanceláře mládeže z Kolína nad Rýnem, kteří se seznámili s naší činností.

5. Přehled žáků a studentů se speciálními vzdělávacími potřebami a žáků a studentů nadaných využívajících služeb střediska volného času

- V komentáři uveďte, jaké jsou vaše zkušenosti z výchovně vzdělávací práce s těmito žáky.

Údaje o individuálně integrovaných žácích a studentech podle druhu zdravotního postižení (k 31. 10. 2005)

6. Údaje o pracovnících školy

I. Základní údaje o pracovnících školy (k 30. 6. 2006)

Počet pracovníků				Počet žáků na přepočtený počet pedagog. prac.
celkem fyzický/přepočtený	nepedagogických fyzický/přepočtený	pedagogických fyzický/přepočtený	pedagogických – způsobilost pedagog. a odborná	
35/33,25	19/17,75	16/15,5	13	

II. Další údaje o pedagogických pracovnících (k 30.6. 2006)

Pedagog. pracovník	Pracovní zařazení, funkce	Úvazek	Kvalifikace – dosažený stupeň vzdělání, obor	Titul	Délka ped. praxe
Vidlařová	Ředitelka	1,0	Vysokoškolské - Pedagogická fakulta UK	Mgr.	38 r.
Suková	Zástupkyně ředitelky	1,0	Vysokoškolské,školský management	Bc.	23 r.
Kubátová	Pedagog vol. času	1,0	Středoškolské, všeobecná sestra		2 r.
Bečková	Pedagog vol. času	1,0	Vysokoškolské, učitel stř. školy	Bc.	10 měs.
Astalošová	Pedagog vol. času	0,5	Gymnázium		3 měs.
Fryaufová	Pedagog vol. času	1,0	VOŠP, pedagog vol. času, dram. výchova		2 r.
Bílková	Pedagog vol. času	1,0	Středoškolské, pedagogika pro vychovatelství		5 r.
Havlová	Pedagog vol. času	1,0	Středoškolské, vychovatelství		14,5 r.
Holíková	Pedagog vol. času	1,0	SPGŠ- vychovatelství		14 r.
Jiránková	Pedagog vol. času	1,0	VOŠ- sociální pedagogika	Dis.	2 r.
Rubešová	Pedagog vol. času	1,0	základní		3 měs.
Nechvílová	Pedagog vol. času	1,0	VOŠ- sociální práce	Dis.	2 r.
Prücknerová	Pedagog vol. času	1,0	VOŠ- sociální pedagogika	Dis.	2 r.
Šeborová	Pedagog vol. času	1,0	Středoškolské, spec. pedagogika		4 r.
Stanislavová	Pedagog vol. času	1,0	Vysokoškolské, sociální pedagogika	Bc.	27 r.
Večeřová	Pedagog vol. času	1,0	Středoškolské, pedagogika pro vol. čas		6 r.

Pozn.: Uveďte pedagogické pracovníky jmenovitě nebo pod čísly, u externích pedagogických pracovníků vyznačte vedle pořadového čísla (jména) značku EX.

III. Věková struktura pedagogických pracovníků (k 30. 6. 2005)

Počet pedag. pracovníků	do 30 let	31 – 40 let	41 – 50 let	51 – 60 let	nad 60 let	Z toho důchodci	Průměrný věk
Celkem	8	4	2	1	1	0	33
z toho žen	8	4	2	1	1	0	33

• Personální změny ve školním roce:

- počet pedagogických pracovníků, kteří nastoupili do střediska volného času a jejich vzdělání a odbornost
- počet pedagogických pracovníků, kteří odešli ze SVČ, včetně uvedení důvodů

V průběhu roku nastoupili do SVČ na pozici pedagogického pracovníka 4 zaměstnanci:

- 2 plně kvalifikované síly /VOŠ pedagogická, Pedagogická fakulta HK/
- 2 bez kvalifikace /základní škola, gymnázium/

Z pracovního týmu odešli 3 pedagogičtí pracovníci:

- v jednom případě z důvodu porušení pracovní kázně a ve druhém případě z důvodu neschopnosti pracovnice přijmout nové úkoly a respektovat nové záměry
- skončila smlouva na dobu určitou

6. Údaje o dalším vzdělávání pedagogických pracovníků

• Studium ke splnění kvalifikačních předpokladů

- vzdělávací instituce, obor studia (zaměření), počet studujících, počet absolventů, získaná certifikace (diplom – titul, osvědčení)

• Studium ke splnění dalších kvalifikačních předpokladů

- vzdělávací instituce, obor studia (zaměření), počet studujících, počet absolventů, získaná certifikace (diplom – titul, osvědčení)

Jedna pedagogická pracovnice zahájila studium na Pedagogické fakultě UK.

• Studium k prohlubování odborné kvalifikace (průběžné studium) – kurzy, semináře, školení, samostudium

- vzdělávací instituce, zaměření akcí, počet zúčastněných

a) počet jednodenních a dvoudenních akcí

Kurzy za školní rok 2005 – 2006

Seminář ředitelů Otrokovice 21. 10.2005 /1000,- Kč VPD 8455/

Seminář – školská legislativa v Ivančicích -řed.+zást./400,- DF 1006/

Školení Edie 7 . – 9. 4. Lanškroun – Jiránková, Suková /500,- VPD 8155/

Školení řidičů – všech pedagogů – řidičů referentských vozidel /1200,- DF1193/

Kurz v Brně – Rubešová /500,- VPD 8155/

b) počet vícedenních akcí

Kurz vodáci /3600,DF 1203/ - kurzu se zúčastnili 3 vedoucí vodáckého kroužku

c) samostudium

- **Finanční náklady vynaložené na DVPP**

V souhrnu činily náklady na DVPP 7100,-- Kč

10. Údaje o výsledcích inspekční činnosti provedené Českou školní inspekcí (příp. o dalších kontrolách neuvedených v bodě 20)

Inspekční činnost ze strany ČŠI v letošním roce v našem zařízení nebyla.

Další kontroly ve školním roce 2005/2006:

1. Kontrola plateb pojistného na všeobecné zdravotní pojištění a dodržování ostatních povinností plátce pojistného.

Kontrola provedena dne 6.9.2005

Závěr: drobné závady byly odstraněny na místě. Ostatní bez připomínek.

2. Daňová kontrola ve smyslu ustanovení §16 ods.8 zák.č.337/1992 Sb.,o správě daní a poplatků ve znění pozdějších předpisů.

Předmět kontroly dodržování podmínek použité dotace.

Kontrola provedena dne 6.4.2006

Závěr: kontrolou finančního úřadu nebylo zjištěno porušení rozpočtové kázně.

11. Ekonomická část výroční zprávy o činnosti školy

I. Základní údaje o hospodaření střediska volného času

Základní údaje o hospodaření školy v tis. Kč		k 31. 12. 2005		k 30. 6. 2006	
		Činnost		Činnost	
		Hlavní	Doplňková	Hlavní	Doplňková
1.	Náklady celkem	16507	513	8210	290
2.	Výnosy celkem	16491	555	8487	328
z toho	příspěvky a dotace na provoz (úč. 691)	12051	-	6477	-
	ostatní výnosy	4440	-	2010	-
3.	HOSPODÁŘSKÝ VÝSLEDEK před zdaněním	-16	+42	+277	+38

II. Přijaté příspěvky a dotace

Přijaté příspěvky a dotace v tis. Kč		k 31. 12. 2005
1.	Přijaté dotace na dlouhodobý majetek ze státního rozpočtu celkem (INV)	0
2.	Přijaté dotace na dlouhodobý majetek z rozpočtu kraje, včetně vrácených příjmů z pronájmu celkem (INV)	0
3.	Přijaté příspěvky a dotace na neinvestiční výdaje ze státního rozpočtu přes účet zřizovatele (MŠMT, MZ apod.) celkem (NIV)	9657
z toho	přímé vzdělávací výdaje celkem (UZ 33 353)	9603
	z toho mzdové výdaje	9523
	ostatní celkem ¹ (UZ 33 163, 33 160, 33 245 atd.)	54
	z toho 33166 (soutěže)	54
	z toho	
4.	Přijaté příspěvky a dotace na neinvestiční výdaje z rozpočtu kraje celkem (NIV)	1894
z toho	běžné provozní výdaje celkem (UZ 000)	1683
	ostatní účelové výdaje celkem ¹ (UZ 001, 002, 003, 012, 014)	211
	z toho 002 (protidrogová a kriminalita)	50
	z toho 003 (mezinárodní spolupráce – Aubergenville)	20
	z toho 012 (velká údržba)	141
5.	Z jiných zdrojů (MF, MZ, sponzorské dary, strukturální fondy EU, FM EHP/Norsko atd.)	

Komentář k ekonomické části: Stručné zhodnocení ekonomické situace za dané období, včetně nově pořízených významných investic nebo dokončených velkých oprav. V případě, že PO skončila (skončí) ve ztrátě, napsat stručné zhodnocení jejich příčin a navrhnout opatření k jejímu odstranění.

Informace o výsledcích kontrol hospodaření provedené orgánem kraje v přenesené působnosti, Českou školní inspekcí, Nejvyšším kontrolním úřadem, popřípadě informace o výsledcích kontrol provedených jinými kontrolními nebo inspekčními orgány.

Napište jakým způsobem byly využity příspěvky získané z jiných zdrojů .

12. Závěr

Personální záležitosti

Do nového školního roku jsme vstupovali značně personálně oslabeni v oblasti provozních pracovníků. To bylo způsobeno snížením úvazků DDM z rozhodnutí KÚ Středočeského kraje. Pracovníci zejména na Zahradě, v údržbě, ale i uklízečky se museli s tímto faktem během roku vyrovnat a zastat všechny pracovní úkoly. V průběhu školního roku pak došlo k dalším změnám v pracovním kolektivu, zejména pak mezi pedagogy. Nestálá situace byla zejména v Benátkách n.J., kde se vystřídaly dvě pracovnice po a před nástupem na mateřskou dovolenou. Na konci školního roku pak na vlastní žádost ukončí pracovní poměr 6 pedagogů.

Materiální a pracovní podmínky

Na všech pracovištích jsou na velmi dobré úrovni. V závěru roku 2005 jsme vydali velké prostředky na obnovu vybavení všech pracovišť.

V rámci velké údržby jsme prováděli opravu nátěrů oken v Bezdědicích, vybavili jsme chatu ve Vítkovicích novými lůžky, probíhala oprava topení na Zahradě, oprava balkonů na Vile a na Pavilonu jsme dokončili malbu motivů Stanislava Holého na fasádu domu.

Zatím není jasno v tom, zda budeme moci dále využívat chatu ve Vítkovicích a za jakých podmínek. Nová smlouva, kterou vypracoval Magistrát Mladé Boleslavi je pro nás nepřijatelná. Naše stanovisko a návrh smlouvy byl předán primátorovi města Mladé Boleslavi.

Během školního roku jsme řešili snahu KÚ Středočeského kraje o prodej základny v Bezdědicích. Díky včasným jednáním bylo od tohoto záměru odstoupeno.

Vzhledem k výše uvedeným skutečnostem zejména v personální oblasti vyplývají pro příští rok tyto zásadní úkoly:

- 1) Nabídku pravidelné zájmové činnosti zachovat na úrovni školního roku 2005/2006.
- 2) V příležitostné zájmové činnosti využít finančních prostředků z grantů zejména k inovaci programů pro rodiny.
- 3) Klást důraz na rozšíření klubové činnosti pro náctileté.

Datum zpracování zprávy: 22.6.2006

Datum projednání: 26.6.2006

Podpis ředitele a razítko školy: